

# PROJECTE EDUCATIU DE CENTRE



## ÍNDEX

1.	CONTEXT.....	5
1.1	Antecedents del centre .....	5
1.2	Entorn del centre.....	5
1.3	Identitat i característiques del centre .....	6
2.	OBJECTIUS DEL CENTRE.....	7
3.	CRITERIS PER A LA CONCRECIÓ I EL DESENVOLUPAMENT CURRICULAR I PEDAGÒGIC.....	9
4.	ASPECTES ORGANITZATIUS .....	12
4.1	Organització pedagògica pròpia.....	12
4.1.1	PIM .....	12
4.1.2	Hèrcules.....	13
4.1.3	Distribució curricular .....	14
4.1.4	Desdoblaments a l'ESO. ....	14
4.2	Estructura organitzativa pròpia.....	16
4.3	Aspectes singulars del centre.....	17
4.3.1	<i>El Bosc</i> a 1r d'ESO i <i>L'Edat Mitjana</i> a 2n d'ESO. ....	18
4.3.2	Projecte de l'hort.....	18
4.3.3	Projecte de sostenibilitat .....	18
4.3.4	Jaciment arqueològic .....	19
4.3.5	Bassa ecològica.....	20
4.4	Aprenentatge de la convivència.....	21
4.4.1	La coral .....	21
4.4.2	COAE.....	21
4.4.3	CROS DE VILANOVA.....	22
4.4.4	KINS .....	22
4.4.5	Servei comunitari .....	22
4.5	Col·laboració entre els sectors de la comunitat educativa .....	24
4.6	Perfils professionals singulars .....	25
5.	PROJECTE LINGÜÍSTIC DE CENTRE.....	25
6.	PROJECTE DE CONVIVÈNCIA.....	28
7.	INDICADORS DE PROGRÉS. PRESA DE DECISIONS. RETIMENT DE COMPTES.....	28



## 1. CONTEXT

### *1.1 Antecedents del centre*

L'Institut Vilanova del Vallès és el centre de secundària de referència de Vilanova del Vallès. Va obrir les seves portes el mes de setembre de 2007, iniciant les classes amb mòduls prefabricats, i no va ser fins el setembre de 2011 que es disposa d'un edifici a la mateixa ubicació (camí de Vilassar,1).

L'any de la seva inauguració van iniciar les classes cinc grups (tres grups de 1r d'ESO i dos grups de 2n ESO) amb un total de deu professors, dues conserges i una administrativa. Amb el pas dels anys, tant la plantilla com el nombre d'alumnes ha anat creixent fins a arribar a un total d'uns 530 alumnes matriculats, 51 professors, dos conserges i una administrativa el curs 2017/18.

Actualment es cursen els estudis d'ESO i Batxillerat amb les modalitats de ciències i tecnologia i d'humanitats i ciències socials.

### *1.2 Entorn del centre*

El centre està ubicat a la localitat de Vilanova del Vallès, a uns 7 km de Granollers, capital de comarca, i té una extensió d'uns 15 km<sup>2</sup> i un cens d'uns 5300 habitants (dades del padró del 2014).

Anteriorment a la creació de l'Institut, els alumnes havien de traslladar-se al centre de secundària de La Roca del Vallès, localitat limítrofa i de la qual depenia fins l'any 1984.

Arrel de la creació com a municipi independent, Vilanova del Vallès ha anat creixent, creant-se noves barriades i oferint nous serveis als seus ciutadans. Es podria dir que Vilanova ha passat de ser una localitat de segona residència a

una localitat amb plena vida social gràcies a les múltiples ofertes que hi ha d'activitats esportives i culturals.

Es tracta d'una localitat centrada en les activitats d'agricultura, ramaderia i indústria; fet que ha facilitat el seu creixement en aquests últims anys.

### ***1.3 Identitat i característiques del centre***

L'ideal educatiu del centre és que els alumnes siguin autònoms, que es potenciï el valor de l'esforç i de superació i el bon clima de convivència. Per aquest motiu, els quatre pilars bàsics en la seva fundació han estat: aprendre a ser, aprendre a fer, aprendre a aprendre i aprendre a convida. Però per tal que això obtingui els seus fruits és molt important tenir present que **l'Institut el fem entre tots**, lema del centre.

Sense la col·laboració del personal del centre, docents i PAS, dels alumnes i de les pròpies famílies, no s'avançarà de forma correcta en el dia a dia del centre ja que la comunitat educativa està formada per tots ells; tots hem d'estar implicats i coordinats en l'aprenentatge i creixement dels joves. Això requereix d'una bona comunicació entre els diferents sectors de la comunitat educativa.

En un primer moment, en realitzar-se les classes en mòduls, el centre tenia unes certes limitacions (no hi havia laboratori, ni taller i les classes d'Educació Física es realitzaven en el pavelló municipal). Tot i així, la comunitat educativa va fer tot el possible per poder superar aquestes 'limitacions'.

Actualment, un cop ubicats ja en el nou edifici, es pot dir que el centre consta de múltiples equipaments:

- Biblioteca que també es fa servir com a aula, té una dotació de 8 ordinadors de sobretaula i un projector equipat amb àudio.
- Gimnàs propi amb vestidors.
- Aula de dibuix.

- Dos laboratoris.
- Aula taller.
- Dues aules d'informàtica.
- Magatzem.
- Cantina.
- I les corresponents aules i despatxos.

El personal de centre intenta cobrir les necessitats educatives de l'alumnat (atencions individualitzades, reforç, ampliacions, etc.). Actualment hi ha dues psicopedagogues al centre i cada dia són més els professors que es formen per actualitzar els seus coneixements (cursos de PNL, TDAH, dificultats d'aprenentatge i altes capacitats entre d'altres), fet que garanteix que es pugui atendre l'alumnat i les seves necessitats.

Mitjançant diferents entorns virtuals com Youtube, Instagram i Twitter, es donen a conèixer les diverses activitats i sortides que es realitzen al centre, donant projecció al nostre projecte i ideal educatiu.

## **2. OBJECTIUS DEL CENTRE**

Tenint en compte els trets singulars del centre i les instruccions d'inici de curs, els objectius principals de la comunitat educativa són els següents:

- Aconseguir un clima de bona convivència entre totes les persones de la comunitat educativa.
- Afavorir la cohesió social i la igualtat d'oportunitats.
- Vetllar per un bon ambient de treball a les aules.
- Atendre l'alumnat tenint present la seva singularitat, orientar-lo i posar al seu abast els recursos disponibles per tal de fer possible un correcte desenvolupament intel·lectual, social i personal.
- Treballar per aconseguir l'èxit acadèmic de tots i totes les estudiants; tant en el cas dels alumnes d'ESO com de Batxillerat, es treballarà per

tal que l'alumnat superi els objectius d'aquesta etapa i per què estigui capacitada per iniciar una nova etapa acadèmica o professional.

Tal i com s'ha indicat anteriorment a l'apartat **1.3** es treballa de forma conjunta per tal que els alumnes es formin com a persones, tant des del centre com des de casa. Per això la comunicació és molt important.

A inici de curs es fa una reunió amb les diferents famílies per tal d'informar-los de les característiques dels nous estudis, presentar-los els tutors i tutores dels seus fills i filles i involucrar-los en aquesta nova etapa d'aprenentatge, perquè **l'Institut el fem entre tots**. Aquestes s'aniran ampliant al llarg del curs amb diferents reunions amb els tutors (de forma individual) i també a mitjans i/o finals de curs per tal d'informar de diversos aspectes (sortides, orientació de cara a futurs cursos, etc.).

Per tal d'afavorir el correcte desenvolupament intel·lectual, social i personal s'ha intentat treballar sempre d'una forma propera amb l'alumnat i les famílies, fomentant la comunicació i el diàleg entre tots tres àmbits.

Sempre que ha estat possible, i tenint en compte el marc legislatiu vigent i les instruccions d'inici de curs, s'han ofert eines per treballar amb tots els alumnes de forma equitativa i qualitativa, creant nous projectes i participant en noves maneres de treballar. Un exemple d'això és el fet d'haver realitzat grups de treball heterogenis, projectes educatius interdisciplinars, grups de treball per alumnes amb necessitats educatives especials, etc.

En la línia del nou currículum competencial de l'ESO, l'Institut de Vilanova del Vallès **ha d'oferir al seu alumnat l'oportunitat de conèixer diferents metodologies d'aprenentatge**, fugint del monopoli d'un únic tipus de metodologia. Així l'aprenentatge de l'alumnat serà més ric i es **potenciarà la seva competència d'aprendre a aprendre**, ja que haurà d'aprendre a enfrontar-se a diferents situacions. Per tant es potenciaran les noves metodologies educatives sense renunciar a les més clàssiques.



Es podria afirmar que, respectant els objectius marcats segons la llei vigent, els pilars bàsics del centre equivaldrien als objectius a tenir presents al llarg de tota l'etapa educativa:

- Aprendre a ser.
- Aprendre a fer.
- Aprendre a aprendre.
- Aprendre a conviure.

### **3. CRITERIS PER A LA CONCRECIÓ I EL DESENVOLUPAMENT CURRICULAR I PEDAGÒGIC**

Les instruccions d'inici de curs ofereixen unes pautes i indicacions per tal de poder portar a terme les funcions docents i administratives. Mitjançant aquestes s'elaboren els horaris del professorat atenent la jornada corresponent, respectant sempre que sigui possible les desiderates realitzades en el seu moment.

Tenint en compte que l'Institut és un centre relativament nou, s'ha intentat vetllar pel manteniment de la plantilla docent, fet que afavoreix el bon seguiment de l'alumnat. Al llarg de diversos anys, i sobretot durant els primers, això ha estat possible; però arrel de les diverses oposicions i concursos de trasllat realitzats en aquests últims anys, la plantilla ha anat canviant. Malgrat tot, aquest fet s'ha de veure com un aspecte positiu ja que afavorirà la consolidació de la plantilla. En aquest sentit i recolçant-se en aquest projecte educatiu s'han anat generant llocs estructurals amb perfils professionals del tipus lingüístic i de diversitat.

En un primer moment, l'equip directiu estava format per tres persones (director, cap d'estudis i secretària). Amb el pas dels anys, s'ha anat ampliant i

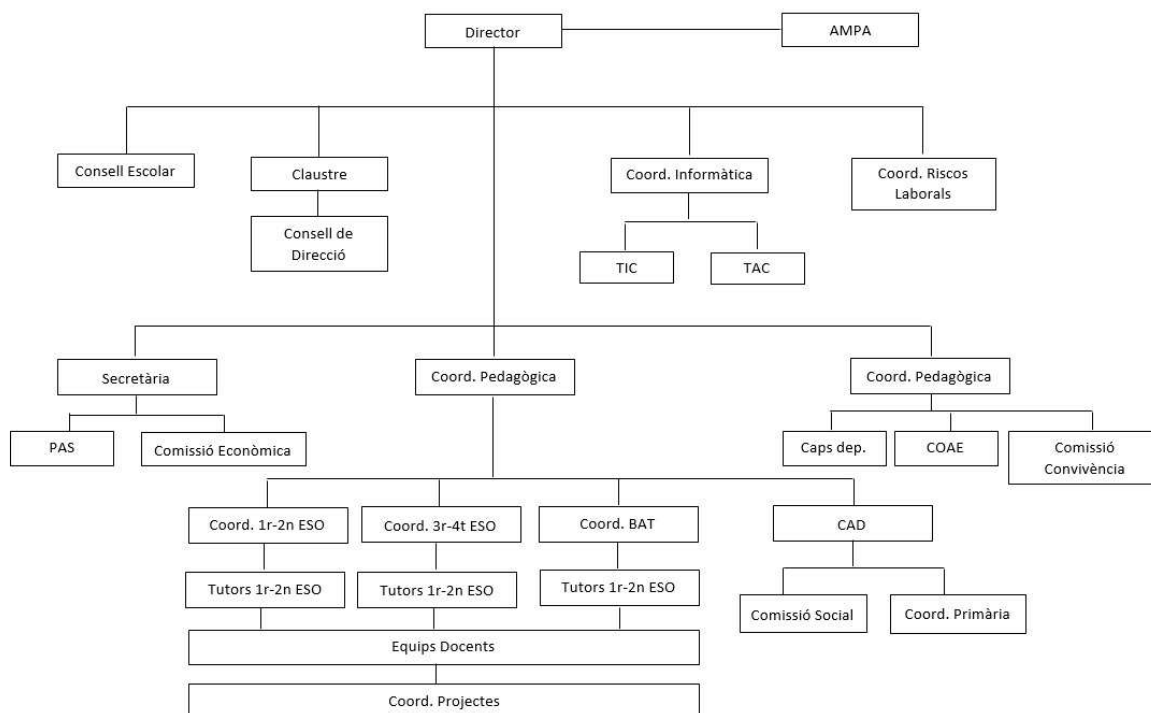
actualment està format per quatre persones (director/a, cap d'estudis, coordinador/a pedagògic i secretari/a) que s'encarregaran de vetllar del bon funcionament del centre, però aquesta és una tasca en la qual participa tot el claustre.

El centre està organitzat en departaments didàctics:

- Ciències experimentals: Biologia, CCNN, Física, Geologia i Química.
- Ciències socials: CCSS, Economia, Filosofia, Història i Història de l'Art.
- Llengües: Castellà i Català.
- Llengües estrangeres: Anglès i Francès.
- Matemàtiques i Tecnologia.
- Orientació i Expressió: EF, EVP, Música i Psicopedagogia.

Per tal d'afavorir la coordinació i la comunicació entre el claustre, els caps de departament es reuneixen setmanalment amb el/la cap d'estudis per tal de coordinar els diversos aspectes relacionats amb la dinàmica i organització de les diferents matèries. D'altra banda, els coordinadors de nivell (1r i 2n d'ESO; 3r i 4t d'ESO; i Batxillerat), també es reuneixen amb el/la coordinador pedagògic per organitzar i consensuar les diferents activitats educatives que es realitzaran al llarg del curs.

A nivell organitzatiu podem observar el següent organigrama:



Els departaments i les reunions de nivell o d'equip docent seran els espais utilitzats en primera instància per poder discutir els aspectes més rellevants relacionats amb l'alumnat i les matèries (organització, concreció dels continguts i aspectes a treballar, especificació dels PI i/o ACNS, criteris d'avaluació i recuperació, sortides i activitats de centre, etc.). Els aspectes tractats en aquestes reunions es comunicaran als diferents caps de departament i coordinadors de nivell havent-hi un diàleg continu per tal d'afavorir la bona comunicació i coneixença del dia a dia als departaments i nivells.

D'altra banda, els claustres seran un espai de debat on es discutiran aspectes generals del centre i on el professorat podrà ser escoltat sempre que ho necessiti.

Els docents sempre disposaran d'un espai per poder parlar i discutir tots aquells aspectes que considerin necessaris, tant en petits grups (departaments) com de manera individual amb trobades amb l'equip directiu.

## 4. ASPECTES ORGANITZATIUS

### 4.1 Organització pedagògica pròpia

El centre organitza els grups classe atenent l'heterogeneïtat, és a dir, els grups no es realitzaran per nivells d'aprenentatge sinó de forma heterogènia tenint present les necessitats de l'alumnat, excepte en casos especials com són els grups reduïts.

L'institut i el seu edifici estan pensats per encabir tres línies a l'ESO i dues al batxillerat. No obstant des del curs 2015-2016 comencen a hi haure nivells d'ESO amb quatre línies i des del curs 2017/18 amb cinc.

Tot i així, i per tal d'afavorir l'atenció a la diversitat, es crea un grup més a cada nivell per poder treballar amb aquells alumnes amb certes necessitats educatives (especials i/o específiques).

Aquests grups tenen una ràtio d'uns quinze alumnes com a màxim i estan atesos per l'equip d'orientació i d'altres professionals del centre. D'altra banda, també s'intenta que hi hagi un nombre reduït de professors en aquell grup amb mesures com, per exemple, que el professor/a de llengües imparteixi dues matèries (Anglès, Castellà i/o Català).

No es tracta de grups tancats, sinó que al llarg del curs i en funció de les necessitats i l'evolució de cada alumne, aquests poden entrar o sortir.

#### 4.1.1 PIM

Els grups d'adaptació de 1r i 2n d'ESO s'anomenen PIM. L'alumnat pertany al seu grup de tutoria en el què fa les matèries de EVP, EF, Música, Tecnologia,

Projecte i Tutoria (segons el curs), afavorint així la seva inclusió, és important per tal d'afavorir l'adaptació de l'alumnat amb més dificultats al món de la Secundària i a la nostra petita societat que es nodreix de tres escoles i dos municipis diferents.

A la resta de matèries (pot hi haure alguna variació d'un any a altre en funció del nombre d'alumnes i grups) l'alumnat del PIM es reagrupa en petit grup.

#### **4.1.2 Hèrcules**

És el programa de diversificació curricular del nostre centre, les característiques bàsiques del qual són:

**OBJECTIUS:** Obtenir el Graduat Escolar i facilitar la transició del sistema escolar al món del treball.

- Amb un currículum adaptat (d'acord a les capacitats de l'alumne/a i els seus ritmes d'aprenentatge) perquè assoleixin les competències bàsiques.
- Amb una formació perquè l'alumne/a pugui cursar un Cicle Formatiu De Grau Mitjà.

**ADREÇAT A:** alumnat amb

- Mancances d'aprenentatge, adaptació a l'escola i/o autoestima.
- Capacitat de responsabilitzar-se a complir unes normes mínimes tant a l'escola com a l'empresa.
- Disposició a comprometre's i signar un contracte de participació en el Projecte Hèrcules, en conveni amb l'escola i l'empresa.

Els alumnes del Projecte Hèrcules formen un nou grup: amb el seu tutor, la seva aula, un equip docent propi (amb un nombre menor de professors) i materials diferents.

Les diferències del Projecte Hèrcules amb la resta de grups són:

- a 3r es treballa amb el centre d'interès de l'Hort i l'Hivernacle i
- a 4t l'alumnat cursa 30 hores setmanals, en les quals es combina la formació acadèmica (2/3 de l'horari) amb la formació en el món laboral (1/3 de l'horari) en petites empreses col·laboradores del municipi de Vilanova del Vallès i Vallromanes (botigues, tallers, centres de jardineria, llars d'infants, escoles artístiques, etc.).

Als annexes hi és adjuntat tot el projecte.

#### **4.1.3 Distribució curricular**

Els trets diferencials de la distribució curricular del nostre centre són:

- A 1r i 2n d'ESO substitució de les matèries optatives i del Treball de Síntesi per un Projecte interdisciplinar que es fa al llarg del curs, 2 hores setmanals. A 1r El bosc i a 2n L'edat mitjana.
- A 1r i 2n d'ESO les matèries alternatives a la Religió i a 3r d'ESO les matèries optatives es dediquen, bàsicament, a la comprensió lectora (Pla lector) i l'expressió escrita. També hi són les matèries d'obligada oferta com el francès, l'emprenedoria i la cultura clàssica.
- L'agrupament de les matèries optatives de 4t en tres itineraris.

Als annexes hi és adjuntada la nostra distribució curricular.

#### **4.1.4 Desdoblaments a l'ESO.**

A més del desdoblament d'algunes matèries en els grups addicionals PIM i Hèrcules també es realitzen desdoblaments per tal d'afavorir alguns aspectes de l'aprenentatge com és el cas de l'expressió oral, en el cas de l'Anglès, o les pràctiques en el taller o en el laboratori, com en les matèries de Ciències Naturals i Tecnologia. Actualment s'organitzen de la següent manera:

- A Ciències Naturals a 1r, 2n i 3r d'ESO.
- A Tecnologia a 3r d'ESO, mentre que a 1r i 2n d'ESO a les hores de taller hi ha dos professors.
- A Anglès a tota l'ESO.
- A 1r i 2n d'ESO es combinen Anglès i Ciències Naturals, a 3r d'ESO Tecnologia, Anglès i Ciències Naturals i a 4t d'ESO dos professors d'Anglès desdoblen cada grup-classe.

La tendència és a desdoblar cada matèria amb ella mateixa de manera que un grup sigui compartit per dos professors del mateix departament. Aquesta qüestió pot afavorir l'intercanvi d'experiències i pràctiques docents.

## **4.2 Estructura organitzativa pròpia**

A nivell organització s'ha de destacar el fet que setmanalment es realitzen diferents reunions on es treballen certs aspectes que afecten l'estructura organitzativa del centre. Fem referència a:

- Reunions de caps de departament; el/la cap d'estudis es reuneix amb els diferents caps de departament per treballar aspectes relacionats amb l'àrea (criteris d'avaluació, organització de sortides, criteris de recuperació...).
- Reunions de coordinació de nivell; el/la coordinador pedagògic es reuneix amb els coordinadors de nivell per concretar aspectes organitzatius com sortides, tallers i activitats diverses entre d'altres.
- Reunions de nivell; l'equip docent es reuneix per comentar aspectes referents al nivell i, més específicament, al grup classe. Es discutiran qüestions relatives al seguiment de l'alumnat i a la organització del nivell (sortides, canvis, bones pràctiques...). Caldria especialitzar-les en l'intercanvi pedagògic, de compartir i consensuar, si s'escau, la manera de treballar amb un mateix grup. Per aconseguir-ho caldria fer el seguiment de l'alumnat de manera telemàtica.
- Reunions de Comissió d'Atenció a la Diversitat (CAD); el/la coordinador pedagògic es reuneix amb l'equip d'orientació, els coordinadors de nivell i un membre de l'EAP per tal de discutir i concretar aspectes relacionats amb l'alumnat amb NEE o altres necessitats educatives.
- Reunió de Comissió Social: Una vegada al trimestre l'equip d'orientació (Orientadores, Coordinador Pedagògic, membre EAP) es reuneixen amb serveis socials i amb pediatria. En aquestes reunions es posa en coneixement als serveis externs la situació de determinats alumnes en les quals ells poden intervenir i vetllar per a què hi hagi una estabilitat emocional i social.
- Reunions de tutors; els coordinadors de nivell es reuneixen amb els tutors per transmetre la informació donada a la reunió de coordinadors de nivell. També es prenen decisions de caire disciplinar, resolent



conflictes lleus i d'absentisme lleu (retards) i adreçant els greus a l'òrgan oportú (reunió CAD, reunió de nivell o reunió de Comissió de Convivència).

- Reunions de departament; el/la cap de departament es reunirà amb els membres del seu departament per discutir les qüestions treballades a la reunió de caps de departament i qüestions pedagògiques de les matèries pròpies.
- Reunions de coordinació informàtica; els/les coordinadors TIC i TAC es reuniran amb el/la director per treballar aspectes relacionats amb les noves tecnologies (plataforma digital del centre, comunicacions, instal·lació de nous recursos tecnològics, etc.).
- Reunions de projectes; el/la coordinador de projecte (tant de 1r com de 2n) es reunirà amb els diferents professors que hi participen en el projecte per revisar la programació i/o activitats que es realitzin en el dia a dia.
- Reunions de Comissió de Convivència; el/la cap d'estudis es reuniran amb representants al Consell escolar del professorat, de l'alumnat i de les famílies per treballar aspectes relacionats amb la convivència.
- Reunions de Consell de Direcció; l'equip directiu es reuneix un cop al mes amb els coordinadors de nivell i els caps de departament per treballar aquells aspectes organitzatius del centre que, més endavant, es discutiran a les reunions de departament o de nivell.
- Reunions diverses de l'equip directiu; el/la director es reuneix amb la resta de l'equip directiu o bé amb algun dels seus membres per treballar aspectes relacionats amb el centre.
- Reunions de claustre; tot el claustre es reuneix un o dos cops al trimestre per acabar de concretar i discutir certes qüestions relacionades amb l'organització del centre.

### ***4.3 Aspectes singulars del centre***

Fent ús de l'autonomia de centres, l'Institut de Vilanova del Vallès ha optat per singularitzar la seva oferta educativa. En el punt 4.1 ja s'han avançat alguns aspectes singulars del centre:

- grups d'adaptació curricular; PIM (1r i 2n d'ESO) i projecte Hèrcules (3r i 4t)
- distribucions curriculars d'ESO i batxillerat.

A més, els darrers anys s'han anat engegat els següents projectes (alguns d'ells encara en fase de prova i altres a punt de ser engegats):

#### **4.3.1 *El Bosc a 1r d'ESO i L'Edat Mitjana a 2n d'ESO.***

Són dos projectes interdisciplinars on, de forma col·laborativa i cooperativa es treballen aspectes de diferents matèries al voltant d'un únic tema d'interès. Aquesta matèria correspon a la franja de les matèries específiques i serà un grup de professors (un o dos per grup classe) l'encarregat de dur a terme aquest projecte, el qual es realitzarà en una única franja de dues hores lectives per tal de donar-li una certa continuïtat. Durant aquestes sessions, els alumnes treballaran d'una forma més distesa mitjançant la realització de treballs en grup, sortides, utilitzant noves tecnologies, etc.

#### **4.3.2 *Projecte de l'hort***

És el centre d'interès al voltant del qual es treballen les matèries al grup de 3r d'Hèrcules. Inclou la construcció i ús d'un hivernacle.

#### **4.3.3 *Projecte de sostenibilitat***

La idea d'un "Projecte de Sostenibilitat de Centre" PSDC sorgeix com una evolució lògica d'un seguit d'activitats que s'han anat desenvolupant a l'institut

en els darrers anys motivades per una creixent sensibilització pels temes mediambientals.

Això es pot veure en tres àrees de preocupació/actuació diferents però força interrelacionats:

- La necessitat de generar els menys residus possibles i minimitzar l'empremta ecològica que generem i per tant el deure ètic de reciclar i reutilitzar, temes que s'estan treballant en profunditat en el nostre projecte de 1r "El Bosc"
- Lligat amb aquest primer punt, la necessitat d'aprofitar i ser conscients dels recursos que tenim i no fer-ne un mal ús, alhora que intentem reduir el nivell de brutícia a l'institut a través d'activitats de tutoria tant teòriques com pràctiques per tal de veure com queda els espais del centre després d'un matí normal de classe.
- Un tercer eix que està apareixent amb força en els darrers anys com a tema de preocupació social: el consum de productes ecològics i per tant la utilització d'adobs naturals.

Per tot això sembla força normal que anem un pas més endavant i aprofitant la posada en marxa del "Projecte de l'hort", paral·lelament engegarem aquest projecte de sostenibilitat al centre que haurà d'implicar a la totalitat de la comunitat educativa. Alumnes, professors, pas, Ampa, etc.

#### **4.3.4 Jaciment arqueològic**

L'arqueologia és una de les ciències auxiliars de la història més interdisciplinàries que

existeixen. Primer pel fet d'estar relacionada amb l'amplitud sistèmica que dona la història en conjunt i segon per què utilitza al seu interior elements diversos de ciències diverses com la geologia o la biologia. Aquest fet li concedeix una extraordinària versatilitat. Introduir un projecte de simulació arqueològica en un centre pot arribar a enriquir l'alumnat amb tècniques, procediments i

funcionament propis procedents de diferents matèries. És en aquest sentit en el qual s'ha decidit realitzar aquest tipus de projecte a l'interior del centre.

#### **4.3.5 Bassa ecològica**

Una de les dificultats de l'ensenyament-aprenentatge de les ciències és que sovint no podem gaudir del context "real" on succeeixen els fenòmens i esdeveniments que treballem a l'aula. La ciència que treballem a les nostres classes és una ciència escolar, adaptada a la realitat de l'aula i, malauradament, moltes vegades treballada fora de context.

La proposta que s'estudiarà en el present projecte pilot serà la de construir una bassa ecològica auto regulable on poder treballar en un context més proper alguns dels continguts proposats al currículum de l'àmbit científicotecnològic.

Així doncs, el projecte es pot treballar des dels departaments de Ciències i Tecnologia de l'institut, sent un projecte viu i col·laboratiu per tal de tenir un altre recurs on poder treballar, així com ja tenim els laboratoris i el taller de tecnologia.

A més d'aquest projectes singulars de l'Institut de Vilanova del Vallès cal destacar que per tal de poder atendre correctament les necessitats de tot l'alumnat cal una bona orientació per part de l'equip d'orientació, del professorat i dels propis alumnes. Si l'aprenentatge entre iguals és important i, en ocasions, molt més efectiva, la tasca orientadora també ho és.

L'Institut de Vilanova del Vallès fa una aposta per les xerrades d'orientació on els propis alumnes, o exalumnes, són qui s'encarreguen d'orientar els seus companys/es. En aquest cas parlem de xerrades en els grups de 4t d'ESO on alumnes i exalumnes del centre informen i expliquen la seva pròpia experiència com a estudiants de Batxillerat i de Cicles Formatius. Aquesta mateixa tasca

també la realitzen alumnes que estan cursant el seu segon any de carrera universitària o mòdul superior als joves que estan estudiant Batxillerat. En aquest cas es centren en quins són els canvis que troben entre l'institut i la universitat o centre d'estudis, quina és la manera d'organitzar-se, com és el dia a dia i, també, comenten la seva experiència a la selectivitat. Ja són tres anys els que portem realitzant aquests tipus de xerrades i sempre hi ha hagut una molt bona valoració.

Aquestes, juntament amb les activitats lúdico-festives que es realitzen al Nadal i a final de curs, serveixen per continuar mantenint viu l'esperit del centre ja que antics alumnes tornen al seu centre educatiu de referència.

Aquests exalumnes són també els que ofereixen un reforç educatiu als alumnes que ho necessiten. Si alguna família està interessada, el centre es posa en contacte amb ells per tal d'oferir aquesta opció.

#### **4.4 *Aprenentatge de la convivència***

L'institut fomentarà la participació, el diàleg i la convivència en tots els àmbits possibles. És important per aconseguir-ho generar un sentiment de pertinença al centre i a l'entorn. Aquest és un dels objectius del següents projectes:

##### **4.4.1 La coral**

Grup creat tot just el primer any (2007) però que ha sofert diversos daltabaixos degut a la variabilitat de la plantilla. Tot i així, l'Institut de Vilanova del Vallès ha participat any rere any a la Trobada de Corals de Secundària. Aquesta coral està formada per un grup d'alumnes que, fora de l'horari escolar, es troben amb el/la professor/a de la matèria i realitzen els assajos pertinents per poder participar a la Trobada i als diferents actes festius organitzats pel centre.

##### **4.4.2 COAE**

La COAE (Comissió Organitzativa d'Activitats Extra-acadèmiques) s'encarrega d'organitzar les diferents activitats lúdico-festives del centre (festa de Nadal, Carnestoltes, Sant Jordi i festa de graduació i final de curs). També col·labora amb les Portes Obertes del centre.

Aquesta comissió està dirigida per la coordinadora d'activitats extraescolars i formada per alumnes i professors que, de forma voluntària, volen participar en l'estructuració de les diferents celebracions aportant idees i propostes per al bon funcionament de la mateixa.

És un projecte que pretén fomentar la participació i implicació de l'alumnat en la vida del centre, fent de motor de la seva dinamització. La seva tasca de coordinació i preparació dels diferents actes es realitza fora de l'horari lectiu.

#### **4.4.3 CROS DE VILANOVA**

Des de la vessant esportiva també es realitzen diferents activitats per fomentar l'esperit de convivència i pertinença de centre, com el Cross de Vilanova del Vallès, carrera organitzada anualment de forma conjunta amb les escoles del poble (La Falguera i Mestres Munguet-Cortés).

L'alumnat del centre a més de participar en la competició és bàsic en la seva organització.

#### **4.4.4 KINS**

Competició escolar de korfbal que enfronta els instituts que treballen aquest esport dins la matèria d'Educació Física. Els equips estan formats per alumnat d'ESO i estan entrenats per alumnat de batxillerat. És per aquest motiu que els entrenaments previs a la competició es fan a les tardes fora de l'horari lectiu.

#### **4.4.5 Servei comunitari**

L'alumnat de 3r d'ESO participa en el següents projectes que són fruit de la col·laboració l'Institut amb altres entitats dels dos municipis:

- **ESCOLES VILANOVA (CEIP La Falguera i CEIP Mestres Munguet) I VALLROMANES (CEIP Tres Pins):**
  - Suport a la lectura. Iniciat al curs 17-18. Continuïtat 18-19
  - Hort ecològic. Iniciat al curs 17-18. Continuïtat 18-19
  
- **AJUNTAMENT VILANOVA:**
  - Banc aliments. **Nou projecte**
  - Casal Avis. **Nou projecte**
  - Cros Escolar. **Nou projecte**
  - Reis per tots. **Nou projecte**
  
- **AJUNTAMENT VALLROMANES:**
  - Taller de ràdio. **Nou projecte**
  
- **ALTRES ENTITATS:**
  - Residència Verge de la Salut i Sant Camil. **Nou projecte**

Els objectius del Servei comunitari son:

- Desenvolupar la competència social i ciutadana, afavorint una actitud crítica i compromesa davant la societat, per tal d'esdevenir membres actius en una societat catalana democràtica i participativa.
- Desenvolupar habilitats relacionades amb el disseny i realització de projectes i amb el treball d'equip.
- Promoure el treball en xarxa entre els diferents agents educatius de l'entorn.

Un altre fet que mostra aquest esperit participatiu i de convivència són les trobades i xerrades amb exalumnes, aspecte ja indicat al punt 4.3. La finalitat d'aquestes trobades, que es realitzen en horari escolar, és donar a conèixer la importància dels estudis, de la correcta organització i de les sortides acadèmiques i professionals un cop han acabat el Batxillerat i/o 4t d'ESO.

Per finalitzar, també cal tenir present la participació del sector de l'alumnat dins la Comissió de Convivència, òrgan que s'encarrega de discutir i proposar

solucions als possibles conflictes que puguin aparèixer al centre (veure punt 4.2). En aquest sentit, la participació de l'alumnat oferirà una visió més propera al problema a analitzar i servirà per fomentar la figura de l'alumne-tutor, figura que s'està perfilant en diferents reunions i comissions i que es donarà a conèixer des de les tutories.

Sempre s'intentarà fomentar aquest esperit participatiu ja que el centre és un organisme viu, és un espai de convivència i de relacions on participen els diferents membres que en formen part, tant alumnes com professors.

#### ***4.5 Col·laboració entre els sectors de la comunitat educativa***

Des de diferents àmbits s'intenta crear una xarxa de col·laboració. En aquest sentit podem fer referència a:

- Pràctiques en empreses; l'alumnat de 4t d'ESO del projecte Hèrcules farà pràctiques en empreses i/o associacions de la localitat. D'aquesta manera s'amplia el ventall de possibilitats d'aquest alumnat. Excepcionalment, després de valorar-se a l'equip docent i a la CAD, pot donar-se el cas d'algun alumne/a de 3r que també realitzi aquestes pràctiques.
- Estada en empresa; l'alumnat de Batxillerat que estigui matriculat en aquesta matèria podrà realitzar pràctiques en diferents empreses de la localitat. El professor/a de la matèria serà el responsable de gestionar tota aquesta tasca.
- Traspàs d'informació; a final de curs, el coordinador/a pedagògic/a i la psicopedagoga del centre seran els responsables de reunir-se amb l'equip docent de les escoles de Vilanova del Vallès i Vallromanes per tal de recavar informació sobre l'alumnat de 6è que cursarà els seus estudis de 1r d'ESO a l'institut.
- Esemtia: plataforma digital de seguiment de l'alumnat i comunicació amb famílies i alumnes. Amb esemtia s'ha aconseguit una comunicació més directa i immediata amb les famílies, que únicament s'han de



descarregar una aplicació gratuïta al seu smartphone o bé consultar la pròpia web, per poder estar assabentades dels possibles incidents o activitats realitzades al centre i relacionades amb els seus fills/es (absència i/o retard, felicitació i/o amonestació, etc.).

- Horari d'atenció a les famílies; per tal de poder solucionar certes qüestions o dubtes, les famílies poden demanar hora per reunir-se amb algun membre de l'equip directiu (Director o Cap d'estudis).
- Enquestes de satisfacció; a final de curs s'envia, mitjançant el correu electrònic, una enquesta a les famílies on se'ls hi demana la seva opinió respecte al seguiment tutorial, activitats d'orientació, convivència al centre, participació, recursos, etc. Les enquestes també s'utilitzen en altres situacions com l'organització de la jornada de portes obertes i, a final de curs també, l'enquesta al professorat.

#### ***4.6 Perfils professionals singulars***

Des del Departament d'Ensenyament s'han potenciat una sèrie de perfils professionals. D'aquest a l'Institut de Vilanova del Vallès s'han donat preferència als dels tipus lingüístic i al de diversitat, en coherència amb aquest PEC, cercant professorat que pugui impartir en anglès una part de matèries no lingüístiques i professorat amb formació per atendre les necessitat educatives del grup Hèrcules.

## **5. PROJECTE LINGÜÍSTIC DE CENTRE**

La llengua vehicular del centre és la llengua catalana i les classes s'imparteixen emprant aquesta. La realitat sociolingüística del nostre entorn facilita la convivència de les dues llengües oficials (català i castellà).

Fins ara l'arribada d'alumnat nouvingut ha estat un cas aïllat i és per aquest motiu que el centre no disposa d'un projecte lingüístic específic. Tot i així, en cas de tenir la matriculació d'algun alumne nouvingut es fa la valoració pertinent i, segons el curs al qual s'hagi d'incorporar, es valoren diferents possibilitats:

- incorporació alumne al grup PIM o Hèrcules,
- facilitar material addicional per tal que pugui seguir les classes amb la major normalitat possible, o
- seguiment individualitzat d'alguna de les orientadores.

L'aprenentatge de llengües estrangeres també és important dins el currículum, és per aquest motiu que l'alumnat té la possibilitat de cursar la matèria de Francès tant a 3r com a 4t d'ESO. En aquest cas hi ha una continuïtat, l'alumnat que es matricula d'aquesta matèria a 3r, també ho haurà de fer a 4t i, d'altra banda, es tracta d'una assignatura anual, contràriament a les altres matèries específiques. Però l'alumnat que vulgui continuar aprofundint en aquesta llengua tindrà la possibilitat de cursar-la també a Batxillerat ja que Francès és una de les matèries específiques que s'ofereixen a 1r de Batxillerat (quan no s'arriba al nombre màxim d'alumnes per poder ofertar-la, s'informa als alumnes afectats i, mitjançant una reunió amb membres de l'equip directiu, decideixen si cursaran aquesta matèria per la IOC, o bé, canvien de matèria).

Altrament, el curs 2017/18 es porten a terme dues proves pilot dins de les llengües estrangeres:

- Auxiliar de conversa
- Projectes en anglès a Educació Física i a Ciències Naturals

A partir del curs 2018/19 l'institut entra a formar part del projecte GEP d'ensenyament plurilingüe. Les actuacions que es duran a terme aquest curs 2018-19 dins del projecte GEP són les següents:

- Move your body (1r ESO): L'objectiu final d'aquest projecte és crear un vídeo de Just Dance. Per tal de poder-ho fer s'estudiaran els diferents

moviments dels personatges en llengua anglesa. Aquest projecte és el segon any que es durà a terme al centre.

- Olympic Games (1r ESO- 1r Batxillerat): L'objectiu d'aquest projecte és que l'alumnat de primer de batxillerat organitzi unes jornades esportives per els alumnes de primer d'ESO utilitzant l'anglès com a llengua vehicular. Aquest projecte és el segon any que es durà a terme al centre.
- A plastic ocean (4t ESO): L'objectiu d'aquest projecte és que l'alumnat de la optativa de Biologia i Geologia faci un estudi de la incidència de la contaminació per plàstic a l'ecosistema utilitzant l'anglès com a llengua vehicular.
- Preparem un musical (4t ESO): L'objectiu d'aquest projecte és representar el musical de Grease davant del casal d'avis del poble així com les escoles de primària. El diàleg es farà en català, les cançons es faran en anglès i la música serà en directe i s'encarregaran alguns alumnes de 4t ESO. La representació la faran els alumnes de 4t A. Projecte pilot.
- Going Green (2n ESO): Els objectius principals d'aquesta unitat són, per una banda, aprendre vocabulari relacionat amb la protecció del medi ambient, llegir una entrada de blog i escoltar un programa de ràdio sobre els vehicles i la contaminació. Per altra banda, crear un petit projecte on es durà a terme el Dia del Medi Ambient a l'escola (Environment at school), utilitzant l'anglès per connectar ciències amb llengua anglesa.
- Technology (3r ESO): L'objectiu que es portarà a terme en aquesta unitat és aprendre vocabulari basat en mecanismes i estructures, màquines i maquinària. Al mateix temps, llegir un article sobre tecnologia i aparells; fer servir les TIC per escriure breus definicions, traduccions i inserir gràfics o dibuixos dels aparells, utilitzant l'anglès com a llengua d'aprenentatge. Aquesta unitat ja fa anys que s'està duent a terme en el centre.

## **6. PROJECTE DE CONVIVÈNCIA**

En aquest moments està en fase de diagnosi.

## **7. INDICADORS DE PROGRÉS. PRESA DE DECISIONS. RETIMENT DE COMPTES.**